

電設付帯引込線工事設計書の記入方法について

2020年4月
北海道電力ネットワーク株式会社

目次

目次

1	電設付帯引込線工事設計書（電子帳票）の概要	3
2	出力帳票（表示シート）	4
3	出力帳票（平面図エリア他）	5
4 - 1	入力方法（基本項目）	6
4 - 2	入力方法（原票区分1）	7
4 - 3	入力方法（原票区分2）	8
5 - 1	編集を一時中断したい時は	9
5 - 2	入力シートの入力が終わったら	10
6	平面図の作成方法	11
7	全ての編集が終わったら	12

1 電設付帯引込線工事設計書(電子帳票)の概要

電子帳票化の概要

- 電子帳票は、従来の電設付帯引込線工事実施承認書を改定したものであり、ほぼ従来どおりの入力内容となります。
- 電子帳票は、Excel (.xlsm, Excel2007-2016マクロ有効ブック) にて作成しています。
- 入力シートへ基本項目および原票情報を入力することで、表示シートに自動表示します。
- 入力シートは、プルダウン選択による定型入力補助のほか、入力内容を自動チェックします。
- 表示シートの平面図は、補助機能にて画像取込、テンプレート張り付けが可能ですので適宜ご活用ください。
(従来の立体図は廃止とし、道路上地上高の記入のみとしました。)

電設付帯引込線工事設計書 入力シート Ver.2.00

入力履歴セット
おともて面(1枚目)へ
おともて面(2枚目)へ
うら面へ
上巻保存

OCR一次チェック自動リネーム保存
電設付帯引込線工事実施承認書 印刷

入力シート

※電灯は単位を入力

※全項目プルダウン選択

※全項目プルダウン選択

電設付帯引込線工事設計書

表示シート (自動表示)

↑「平面図」編集 ↓
画像取込 クリア
当柱柱 変圧器柱
● ▲ ○
NTT柱 先方柱
● ▲ ○
低圧線 引込線
メッセージャー 子方ボックス
WWW 子方ボックス
電線種別子方ボックス
DV2.6-3C(10M)
家屋 用地境界
直線道路 曲線道路
T字道路 十字道路

※第一支持点、引込口位置、メッセージャー相手柱等について記入
※径間長は余長を含まない引込線長さを記入

平面図⇒補助機能を用いて作成

2 出力帳票(表示シート)

入力シート 1ページ目

電設付帯引込線工事設計書 入力シート Ver.2.00

① 基本項目エリア

④ 補助機能ボタンエリア

② 原票区分1エリア

出力帳票(表示シート)

電設付帯引込線工事設計書

基本項目エリア

原票区分1エリア

原票区分2エリア

④ 補助機能ボタンエリア

入力シートへ内容を入力すると、出力帳票(おもて面)を自動表示します。

各エリア説明

- ① 基本項目の入力エリア
⇒ 需要場所住所や契約者情報など、基本項目を直接入力または選択入力してください。
- ② 原票区分1の入力エリア
⇒ 原票区分1のカード情報を選択入力してください。
- ③ 原票区分2の入力エリア(入力シートの2ページ目)
⇒ 原票区分2のカード情報を選択入力してください。
- ④ 補助機能ボタンエリア
⇒ シート移動/入力内容チェック/自動リネーム保存/帳票印刷等ができます。

入力シート 2ページ目

③ 原票区分2エリア

4-1 入力方法(基本項目)

基本項目 入力エリア

① 需要場所住所 必須【手入】

② 契約者名 必須【手入】

③ 事業所情報

支店	営業支店	営業所	グループ	営業所
<input type="text"/>	<input type="text"/>	<input type="text"/>	<input type="text"/>	<input type="text"/>

必須【選択および手入力】

④ 工事会社CD - 必須【手入力】

⑤ 工事会社名 必須【手入】

⑥ 工事設計者 必須【手入】

⑦ 設計書No 必須【手入力】

⑧ 引込柱

画	区	図	番	の	号
<input type="text"/>	<input type="text"/>	<input type="text"/>	<input type="text"/>	<input type="text"/>	<input type="text"/>

必須【手入力】

⑨ 申込情報

電灯申込		電力申込	
容量	<input type="text"/>	容量	<input type="text"/> KW

電灯、動力 いずれか入力必須【手入力】
※電灯は単位も入力↑

⑩ カード枚数

原票区分1	原票区分2
カード枚数	カード枚数
8	2

必須【手入力】 必須【手入力】

⑪ 施工情報

道路横断		<input type="text"/>
径間長 [m]	単独	<input type="text"/>
	連接	<input type="text"/>
道路上地上高[m]		<input type="text"/>

説明 (必須項目：赤字、任意項目：青字)

- 下記①～⑪の項目を入力願います。
- 必須項目の背景色は入力前は黄色であり、入力すると白色へ変更となります。
- 各項目にカーソルを当てると、コメントにて**入力説明が表示**されます。

① 需要場所住所	手入力	需要場所住所を入力してください。
② 契約者名	手入力	需給契約者名を入力してください。
③ 事業所情報	プルダウン 手入力	管轄の弊社事業所コードを入力してください。コードが不明な場合は、管轄事業所へお問合せをお願いします。
④ 工事会社CD	プルダウン	引込線・計測器工事会社登録番号を入力してください。
⑤ 工事会社名	手入力	工事会社名を入力してください。
⑥ 工事設計者	手入力	工事設計者を入力してください。
⑦ 設計書No	手入力	3桁(001～999)の設計書番号を入力してください。
⑧ 引込柱番号	手入力	12桁(画区図番の号)の引込柱、変圧器柱をそれぞれ入力してください。
⑨ 申込情報	手入力 プルダウン	申込の契約容量を入力してください。増加減少申込の場合、 工事後の契約容量 を入力してください。
⑩ カード枚数	手入力	原票区分1、2ともに必要な工事数(カード枚数)を入力してください。 原票区分1は1～8、原票区分2は0～2が入力可能ですが、合計枚数は9枚までとしてください。
⑪ 施工情報	プルダウン 手入力	引込線の 道路横断の有無 、余長を含まない 径間長 および 道路上の高さ を入力してください。

※入力セルを選択した状態で『Alt+ ↓ キー』を押すとプルダウン選択できます。

4-3 入力方法(原票区分2)

原票区分2 入力エリア

カード枚数 = 2と入力した場合 (青枠内は自動挿入 (固定))

カード枚数	原票区分1	原票区分2	施工情報	道路横断	必須
カード枚数	カード枚数	カード枚数	径間長 [m]	単独	必須 ※余長を含まない長さを入力
1	1	2	接続	接続	任意 ※余長を含まない長さを入力
必須[手入力]	必須[手入力]	必須[手入力]	道路上地上高[m]		横断があれば必須

原票区分2	カードNo.	訂正	付外	引込導線	足し(外し)線	接続替	部分修繕	小修繕	活線維持作業	工の防護	承諾書取得	その他割増	違反件数
	2	追加		種別	線種	種別	種別	種別	種別	種別	種別	種別	種別
	3	追加		太さ	太さ	太さ	太さ	太さ	太さ	太さ	太さ	太さ	太さ

入力範囲が2行になります。

カード枚数 = 1と入力した場合 (青枠内は自動挿入 (固定))

カード枚数	原票区分1	原票区分2	施工情報	道路横断	必須
カード枚数	カード枚数	カード枚数	径間長 [m]	単独	必須 ※余長を含まない長さを入力
1	1	1	接続	接続	任意 ※余長を含まない長さを入力
必須[手入力]	必須[手入力]	必須[手入力]	道路上地上高[m]		横断があれば必須

原票区分2	カードNo.	訂正	付外	引込導線	足し(外し)線	接続替	部分修繕	小修繕	活線維持作業	工の防護	承諾書取得	その他割増	違反件数
	2	追加		種別	線種	種別	種別	種別	種別	種別	種別	種別	種別

入力範囲が1行になります。

説明

- 左図のように入力したカード枚数に応じて入力欄が自動的に増減します。
- 現れた入力欄に入力してください。各セルは全てプルダウン選択方式となっています。
- 選択項目は下表の通りとなっており、現行のマークカードと同様です。
- 左図の青枠内は固定値として自動挿入されますので、入力不要です。

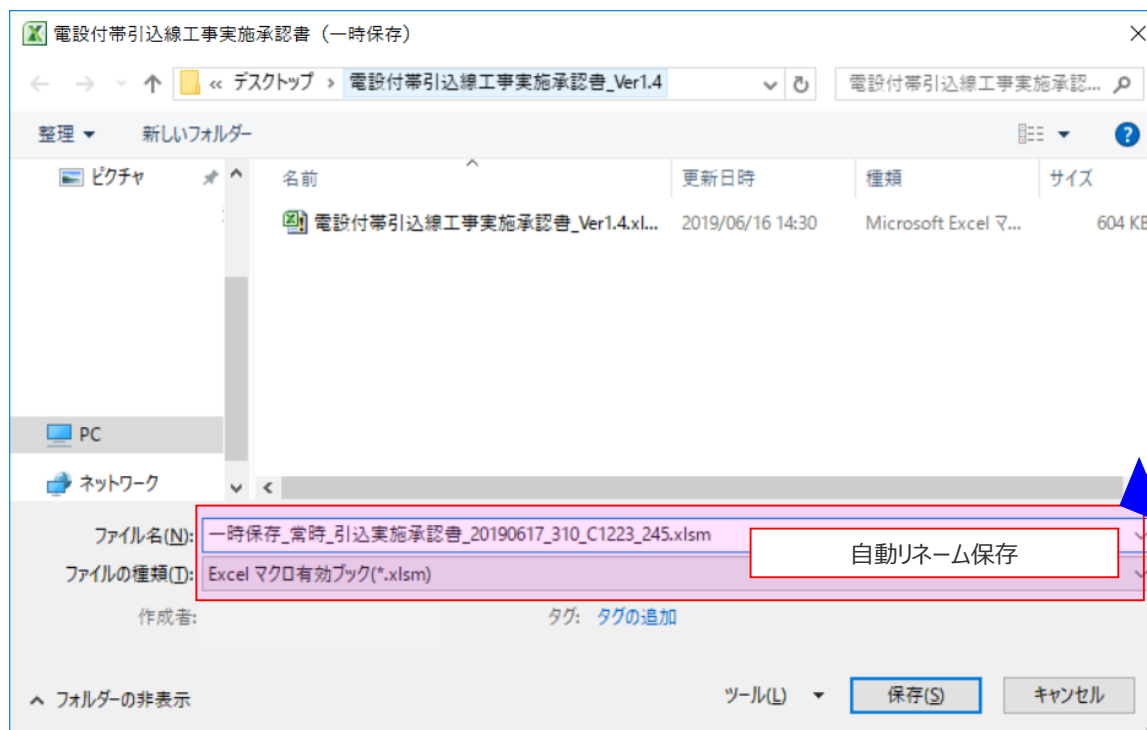
選択可能なプルダウンの選択肢一覧

付外	取付	種別	引込導線			足し(外し)線			接続替			部分修繕			小修繕			活線維持作業	工の防護	承諾書取得	その他割増	違反件数						
			太さ	筒所数	線種	太さ	総巨長	種別	太さ	口数	種別	線種	太さ	口数	総巨長	取替種別	ケッチ、がいし						種別					
取付	VV	22	1	DV	1	2	0	0	代替	1	2	1	支槍取替	DV	1	2	1	0	0	ケッチ	0	2.6	1	1	近接1	1	遠隔	1
取外	VV	38	2	IV	2	2.6	1	1	無停	2	2.6	2	受口変更	IV	2	2.6	2	1	1	がいし	1	3.2	2	2	近接2	2	離島	2
	方IV	60	3	OW	3	3.2	2	2	接続	3	3.2	3	一部取替	OW	3	3.2	3	2	2	たるみ	2	22	3	3	近接3	3	交通	3
	両IV	4	VV	4	3	3	切離	4	4	VV	4	4	3	3	3	3	3	3	3	3	38	4	4	4	近接4	4	遠隔交通	4
		5			5	4	4		5	5					5	5	4	4		4	60	5	5	5	近接5	5	離島交通	5
		6			8	5	5		8	6					8	6	5	5		5	80	6	6	6	変台1	6		6
		7			14	6	6		14	7					14	7	6	6		6	バインドレス	7	7	7	変台2	7		7
		8			22	7	7		22	8					22	8	7	7		7	DVラック	8	8	8	変台3	8		8
		9			38	8	8		38	9					38	9	8	8		8	引留白	9	9	9	変台4	9		9
					60	9	9		60						60	9	9			9	引留青				変台5			
					80				80						80													
					100				100						10													
														0														

5-1 編集を一時中断したい時は

編集を途中で一時中断したい時は、以下の手順で一時保存してください。

- 『**上書保存**』ボタンを押してください。
- 『現在編集集中のブックを一時保存しますか？』と表示されますので、『はい』を選択してください。
- 『**一時保存_常時_引込実施承認書_yyyymmdd_事業所CD_工事会社CD_設計No.xlsm**』と自動でリネームされ保存画面が開きますので、任意の場所に保存してください。（システム上の都合で「実施承認書」の表示となります）
- 再度ファイルを開くことで、編集を再開することができます。



入力値リセット

おもて面(1枚目)へ

おもて面(2枚目)へ

うら面へ

上書保存

OCR一次チェック+自動リネーム保存

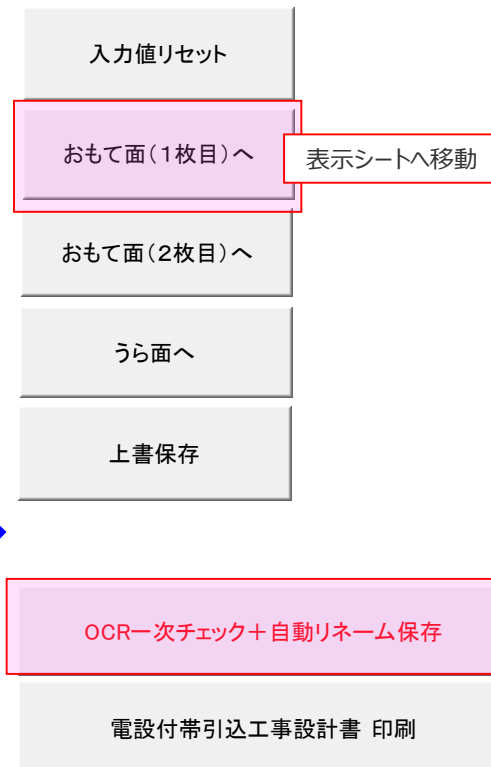
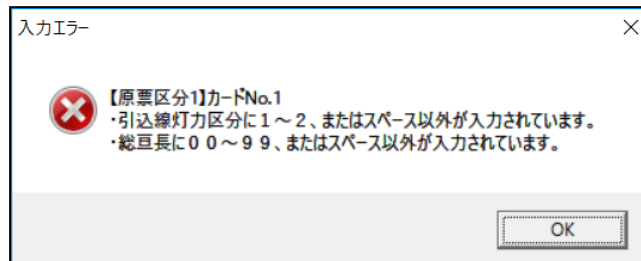
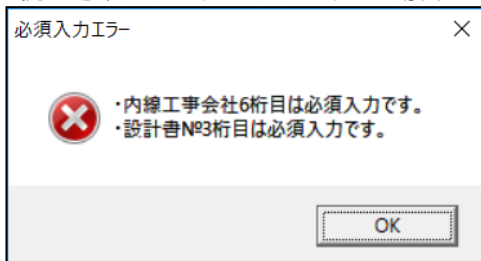
電設付帯引込工事設計書 印刷

5-2 入力シートの入力が終わったら

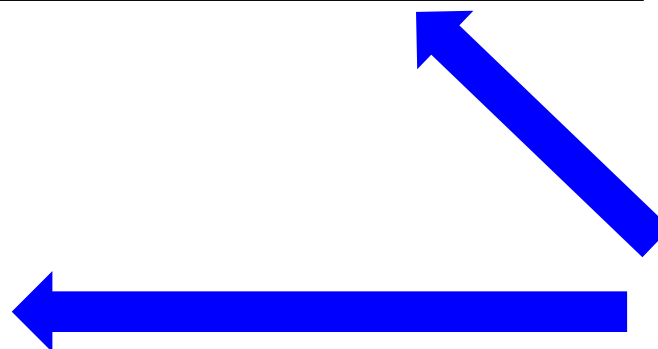
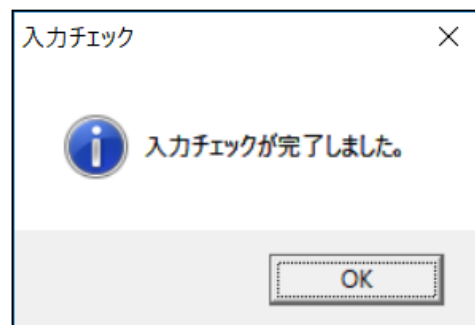
入力が完了したら、以下の手順で入力内容のチェックを行ってください。

- 『OCR一次チェック+自動リネーム保存』ボタンを押してください。
- 『必須入力エラー』または『入力エラー』が表示された場合、未入力または誤入力がありますので、エラーダイアログの表示に従い訂正を行ってください。
- 『入力チェックが完了しました』と表示されたら、『OK』ボタンを押してください。
- 『現在編集集中のブックを保存しますか？』と表示されますので、『いいえ』を押してください。
- 続いて、平面図の作成を行います。『おもて面（1枚目）へ』ボタンを押し、表示シートへ移動してください。

例：必須入力エラー、入力エラーの場合



例：正常にチェックが終了した場合



7 全ての編集が終わったら

入力が完了したら、以下の手順で保存してください。

- 『OCR一次チェック + 自動リネーム保存』ボタンを押下してください。
- 『入力チェックが完了しました』と表示されますので、『OK』ボタンを押下してください。
- 『現在編集集中のブックを保存しますか？』と表示されますので、『はい』を押下してください。
- 『常時_引込実施承認書_yyyymmdd_事業所CD_工事会社CD_設計No.xlsm』と自動でリネームされ保存画面が開きますので、任意の場所に保存してください。
- 以上で終了となります。お客さまのご契約先小売電気事業者の申込方法に準じ、作成したデータを送付してください。

